

# CONTRIBUTION A L'INVENTAIRE DE L'ORCHIDOFLORE DE LA FACADE ATLANTIQUE

*Cette publication s'inscrit dans le cadre du Contrat d'Objectif passé entre  
la Société Française d'Orchidophilie de Poitou-Charentes et de Vendée (SFO PCV)  
et le Conseil Régional de Poitou-Charentes.*

## PREMIERE PARTIE ETUDE DES POPULATIONS ARANIFORMES A FLORAISON PRECOCE



COB 2014 /2015 /2016



### ETUDE BIOMETRIQUE DES CARACTERES FLORAUX.

*Par Jean-Pierre Ring*

#### **Les caractères tinctoriaux du champ basal en comparaison avec la surface labellaire.**

Ce critère est aujourd'hui couramment utilisé pour discriminer les populations aranitifformes du groupe des *Ophrys exaltata* à champ basal concolore avec le labelle, d'*Ophrys aranifera* à champ basal fondamentalement hétérochrome.

L'utilisation de ce critère s'avère donc pertinente pour s'assurer d'une part de la proximité de l'*Ophrys des Olonnes* et de *Saint-Loup* avec *O. aranifera*, mais aussi pour vérifier la non-ingérence d'un quelconque *O. exaltata* dans l'expression phénotypique des deux populations à tester.

La présence d'*O. passionis* sur le secteur n'est pas sans complexifier le problème.

- D'une part à cause de l'impossibilité jusqu'à ce stade de l'étude à isoler une population de référence type pour cette espèce.
- Mais aussi parce que ce critère est d'utilisation très délicate sur les populations d'*Ophrys passionis*. En effet les caractères de coloration entre cavité stigmatique et surface labellaire chez cette espèce ne sont appréciables que sur des fleurs très fraîches, au tout début de l'anthèse. Très vite la coloration se dégrade et vire pour devenir mate, hétérogène, en mosaïque changeante selon la zone du labelle considérée.

Ayant travaillé, selon le protocole préétabli, sur des échantillons de fleurs parfaitement épanouies celles-ci ayant de surcroît subi un transport, les résultats présentés doivent être appréhendés plus en terme de tendance que dans leur absolu, tant il est parfois difficile de trancher.

Le tableau qui suit cumule les données sur les années 2014 et 2015.

### Saisie des données.

<i>Station date et lieu de prélèvement</i>	<i>Champ basal hétérochrome</i>		<i>Champ basal ≈ concolore</i>		<i>Champ basal concolore</i>	
	<i>Effectif</i>	<i>%</i>	<i>Effectif</i>	<i>%</i>	<i>Effectif</i>	<i>%</i>
<i>O. arachnitiformis Station de Hillet 05 04 2014 212 fleurs</i>	0	0	10	4.7	202	95.2
<i>O. marzuola Station de Bouloc 30 03 2014 185 fleurs</i>	0	0	13	7.0	172	92.9
<i>O. aranifera Station du Beau-Peu 20 04 2014 319 fleurs</i>	312	97.8	7	2.1	0	0
<i>O. araneola Sud-Charente 17 04 2015 52 fleurs</i>	1	1.9	7	13.4	44	84.6
<i>Ophrys des Olonnes 08 04 2015 234 fleurs</i>	158	67.5	59	25.2	17	7.2
<i>Ophrys de Saint-Loup 1a 15 03 2015 46 fleurs</i>	19	41.3	16	34	11	23.9
<i>Ophrys de Saint-Loup 1b 01 04 2015 228 fleurs</i>	183	80.2	42	18.4	3	1.3
<i>Ophrys de Saint-Loup 2 16 03 2014 317 fleurs</i>	137	43.2	101	31.8	79	24.9
<i>O. passionis Station de Meschers 02 04 2014 151 fleurs</i>	0	0	2	1.3	149	98.6
<i>O. passionis Station de Bougneau 27 03 2014 269 fleurs</i>	0	0	1	0.37	268	99.6
<i>O. passionis Station de Mortagne 30 03 2014 65 fleurs</i>	0	0	5	7.6	60	92.3
<i>O. passionis Station du Caillaud (1) 24 04 2014 161 fleurs</i>	0	0	10	6.2	151	93.7
<i>O. passionis Station du Caillaud (2) 16 04 2015 171 fleurs</i>	6	3.5	25	14.6	140	81.8

<i>O. passionis</i> Station du Caillaud (3) 28 04 2015 191 fleurs	3	1.5	26	13.5	163	84.8
<i>O. passionis</i> Station de Annepont 15 04 2015 85 fleurs	6	7.0	17	20.0	62	72.9
<i>O. passionis</i> d' Oléron (les Huttes) 15 04 2015 83 fleurs	4	4.8	9	10.9	69	84.1
<i>O. passionis</i> d'Oléron (Le Fief Melin) 15 04 2015 55 fleurs	0	0	5	9.0	50	90.9
<i>O. passionis</i> d'Oléron (Les Courants) 15 04 2015 37 fleurs	2	5.4	7	18.9	28	75.6
<i>O. passionis</i> d'Annepont (Cimetière) 28 04 2015 97 fleurs)	2	2.0	9	9.2	86	88.6
<i>O. passionis</i> Station de Sèchebec 28 04 2015 35 fleurs	1	2.8	5	14.2	29	82.4
<i>O. passionis</i> Station de La Dive 23 04 2015 84 fleurs	6	7.1	14	16.6	64	76.1
<i>O. passionis</i> Station de Meschers 13 04 2015 36 fleurs	0	0	4	11.1	32	88.8
<i>O. passionis</i> Station de Court Si Peut 28 04 2015 147 fleurs	5	3.4	15	10.2	127	86.3
<i>O. passionis</i> Stat. de Ste Porchaire 28 04 2015 35 fleurs	4	11.4	4	11.4	27	77.1
<i>O. passionis</i> Station de Bougneau 09 04 2015 83 fleurs	6	7.2	20	24.0	57	68.6
<i>O. passionis</i> Station de Cognac 04 05 2015 39 fleurs	0	0	3	7.6	36	92.3

## Traduction graphique des données

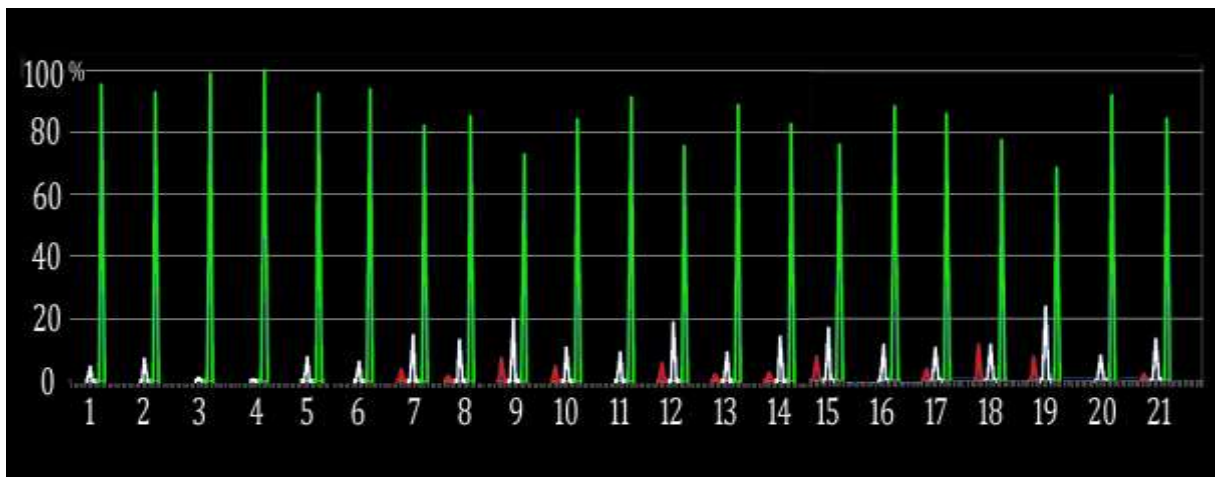
Ont été figurés pour chaque population:

**En vert** le pourcentage de fleurs à champ basal parfaitement concolore avec la surface labellaire.

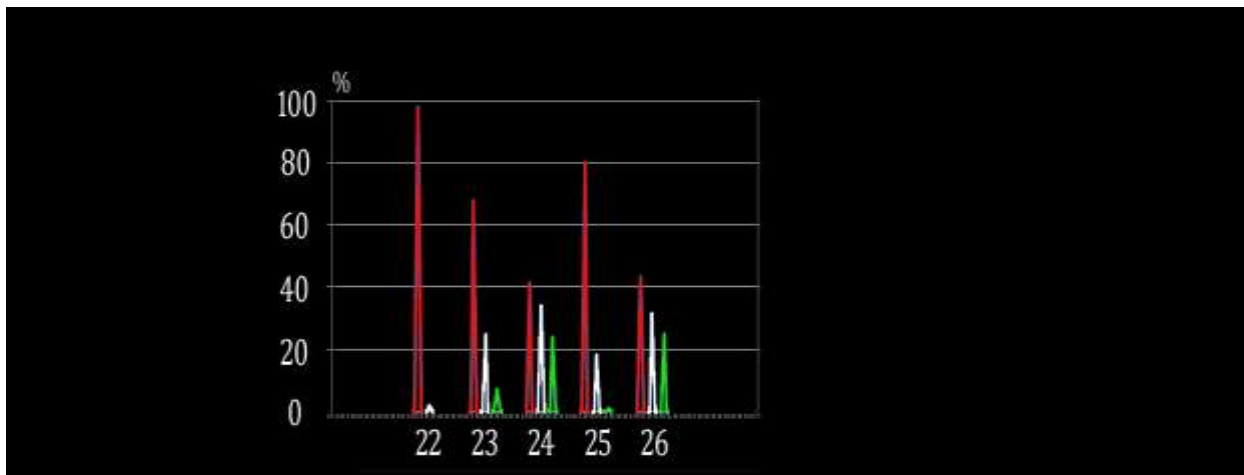
**En rouge** le pourcentage de fleurs à champ basal hétérochrome avec la surface labellaire et ce de façon manifeste.

**En blanc** le pourcentage de fleurs à champ basal sensiblement concolore avec le labelle.

Il existe fréquemment en effet de subtiles nuances entre les deux surfaces sans qu'on puisse trancher nettement en faveur du caractère concolore ou hétérochrome plus particulièrement chez *Ophrys passionis*.



- |  |   |
|--|---|
| 1. <i>O. archnitiformis</i> Station de Hillet 2014 | 12. <i>O. passionis</i> Les Courants Oléron 2015    |
| 2. <i>O. marzuola</i> Station de Bouloc 2014       | 13. <i>O. passionis</i> Annepont Cimetière 2015     |
| 3. <i>O. passionis</i> Station de Meschers 2014    | 14. <i>O. passionis</i> Station de Sèchebec 2015    |
| 4. <i>O. passionis</i> Station de Bougneau 2014    | 15. <i>O. passionis</i> Station de la Dive 2015     |
| 5. <i>O. passionis</i> Station de Mortagne 2014    | 16. <i>O. passionis</i> Station de Meschers 2015    |
| 6. <i>O. passionis</i> Station du Caillaud 1 2014  | 17. <i>O. passionis</i> Stat. de Court-Si-Peut 2015 |
| 7. <i>O. passionis</i> Station du Caillaud 2 2014  | 18. <i>O. passionis</i> Stat. de Ste Porchaire 2015 |
| 8. <i>O. passionis</i> Station du Caillaud 3 2015  | 19. <i>O. passionis</i> Station de Bougneau 2015    |
| 9. <i>O. passionis</i> Station d'Annepont 2015     | 20. <i>O. passionis</i> Station de Cognac 2015      |
| 10. <i>O. passionis</i> Les Huttes Oléron 2015     | 21. <i>O. araneola</i> Station de Bouloc 2015       |
| 11. <i>O. passionis</i> Les Courants Oléron 2015   |   |



- |  |
|--|
| 22. <i>Ophrys aranifera</i> Station de Beau Peu 2014           |
| 23. <i>Ophrys des Olonnes</i> Station des Sables d'Olonne 2014 |
| 24. <i>Ophrys de Saint-Loup 1a</i> Station de Saint-Loup 2014  |
| 25. <i>Ophrys de Saint-Loup 1b</i> Station de Saint-Loup 2014  |
| 26. <i>Ophrys de Saint-Loup 2</i> Station de Saint-Loup 2015   |

## Interprétation des graphes.

- La comparaison des graphes confirme de façon probante le caractère parfaitement concolore entre surface labellaire et champ basal dans le groupe des *Ophrys exaltata*, aussi bien chez *O. exaltata subsp. arachnitiformis* que chez *O. exaltata subsp. marzuola*.

- Malgré leur hétérogénéité observée par ailleurs les populations d'*O. passionis* montrent ici une remarquable homogénéité sur ce critère tinctorial. Champ basal et surface labellaire sont fondamentalement concolores chez cette espèce au même titre que chez les espèces arachnitiformes .

On comprend dès lors combien il devient difficile sur le terrain au vu par ailleurs de l'angle gynostème/labelle parfois ouvert, (cf. PDF 7) et de la cavité stigmatique quelquefois rehaussée comme il a été démontré antérieurement, (cf. PDF 11) de faire la distinction entre *O. passionis* et *O. marzuola* si on ne fait pas appel à d'autres critères discriminants.

- Parmi les populations témoins *O. aranifera* est la seule à posséder un champ basal hétérochrome par rapport à la surface labellaire et ce de façon quasi absolue. (courbes 22)

-L'influence d'*O. aranifera* sur les populations litigieuses de Saint-Loup et des Olonnes est on ne peut plus nette.

*Ophrys de Saint-Loup* montre une parfaite similitude entre les échantillons précoces de 2014 (courbes 24) et de 2015 (courbes 26)

En fin de floraison (courbe 25) l'influence d'*Ophrys aranifera* devient beaucoup plus nette et de fait on voit sur le terrain un relais qui se fait avec l'entrée en floraison d'*Ophrys aranifera* (communication personnelle Jean-Claude QUERRE)

## Conclusion à l'étude des caractères tinctoriaux entre champ basal et surface labellaire.

*Ophrys des Olonnes* et *Ophrys de Saint-Loup* montrent sur ce critère de coloration entre champ basal et surface labellaire l'influence très nette d'*Ophrys aranifera* dans leur phénotype.

Il n'est pas possible à partir de ce seul critère de préciser par quelle autre espèce *O. aranifera* a été introgressé..

Toutefois :

- Pour *Ophrys des Olonnes*, vue l'absence en Vendée de populations d'*ophrys exaltata*, ainsi que d'*Ophrys araneola*, le prétendant naturel est *Ophrys passionis*, omniprésent sur le

*littoral.*

*– Pour Ophrys de Saint-Loup l'absence d'Ophrys passionis et de toute population arachnitiforme sur les stations désigne Ophrys araneola comme juste prétendant.*

*Une telle conclusion est évidemment prématurée et purement spéculative en attendant les résultats de l'étude des autres caractéristiques florales.*