

# CONTRIBUTION A L'INVENTAIRE DE L'ORCHIDOFLORE DE LA FACADE ATLANTIQUE

*Cette publication s'inscrit dans le cadre du Contrat d'Objectif passé entre  
la Société Française d'Orchidophilie de Poitou-Charentes et de Vendée (SFO PCV)  
et le Conseil Régional de Poitou-Charentes.*

## PREMIERE PARTIE ETUDE DES POPULATIONS ARANIFORMES A FLORAISON PRECOCE



COB 2014 / 2015 / 2016



### ETUDE BIOMETRIQUE DES CARACTERES FLORAUX.

*Par Jean-Pierre Ring*

#### **Coloration du dos du labelle.**

Il m'est apparu en 2014 au cours des mesures réalisées sur les populations d'*Ophrys passionis* que l'hyperchromie qui les caractérisait dépassait largement le cadre du labelle, se communiquant fréquemment à la colonne du gynostème, parfois même aux pseudo-yeux alors "injectés de sang" (d'anthocyanes en l'occurrence) ainsi qu'aux sépales.



L'inspection du dos du labelle m'a révélé que l'hyperchromie s'y révélait sous forme d'une tache rouge lie de vin à rosée, dans l'axe médian, au niveau du tiers proximal du labelle ou parfois au-delà.

Le taux de labelles concernés m'a semblé varier selon la population considérée et pourrait pourquoi pas constituer un témoin du degré d'introggression par une autre espèce dont aucune ne possède cette caractéristique. Du moins c'était mon idée au départ.

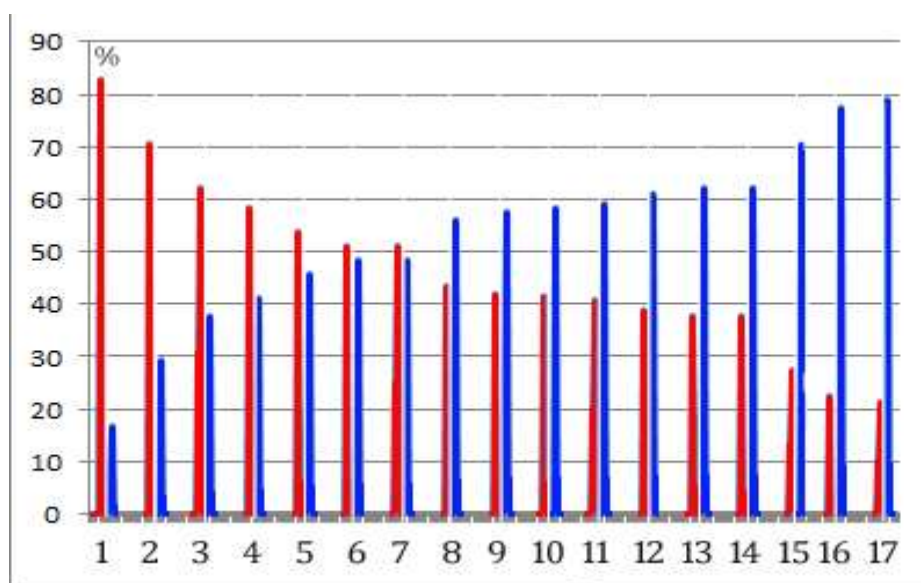
## Saisie des données.

Seules sont prises en compte dans le tableau de saisie des données les populations d'*Ophrys passionis* échantillonnées en 2015 l'observation des taches des espèces précédemment décrites ne m'étant apparue que vers la fin de la saison 2014.

S'agissant d'une caractéristique propre à l'espèce *Ophrys passionis*, les autres espèces de cette étude n'ont pas été prises en compte dans la saisie des données.

Coloration du dos du labelle chez <i>O. passionis</i> <b>2015</b>	Tache rose		Absence de tache	
	Effectif	%	Effectif	%
<i>Ophrys</i> de la station de Annepont Prélèvement du 15 04 2015 (87 fleurs)	38	43.6%	49	56.3%
<i>Ophrys</i> de la falaise du Caillaud Prélèvement du 16 04 2015 (169 fleurs)	64	37.8%	105	62.1%
<i>Ophrys</i> de la falaise du Caillaud Prélèvement du 28 04 2015 (194 fleurs)	82	42.2%	112	57.7%
<i>Ophrys</i> d'Oléron Les Huttes Prélèvement du 15 04 2015 (81 fleurs)	33	40.7%	48	59.2%
<i>Ophrys</i> d'Oléron Le Fief Melin Prélèvement du 15 04 2015 (53 fleurs)	44	83.0%	9	16.9%
<i>Ophrys</i> d'Oléron Les Courants Prélèvement du 15 04 2015 (39 fleurs)	20	51.2%	19	48.7%
<i>Ophrys</i> de Annepont Le Cimetière Prélèvement du 28 04 2015 (97 fleurs)	21	21.6%	76	78.3%
<i>Ophrys</i> de la station de Sèchebec Prélèvement du 28 04 2015 (36 fleurs)	15	41.6%	21	58.3%
<i>Ophrys</i> de la station de la Dive (sud Vendée) Prélèvement du 23 04 2015 (85 fleurs)	60	70.5%	25	29.4%
<i>Ophrys</i> de la station de Meschers Prélèvement du 13 04 2015 (37 fleurs)	23	62.1%	14	37.8%
<i>Ophrys</i> de la station de Court Si Peut Prélèvement du 28 04 2015 (147 fleurs)	33	22.4%	114	77.5%
<i>Ophrys</i> de la station de Sainte Porchaire Prélèvement du 28 04 2015 (37 fleurs)	14	37.8%	23	62.1%
<i>O.</i> de St Bonne/Gironde les Billauderies Prélèvement du 28 04 2015 (94 fleurs)	26	27.6%	68	72.3%
<i>Ophrys</i> de la station de Bougneau Prélèvement du 09 04 2015 (76 fleurs)	41	53.9%	35	46.0%
<i>Ophrys</i> de la station de Roque de Thau Prélèvement du 14 04 2015 (46 fleurs)	27	58.6%	19	41.3%
<i>Ophrys</i> de la station de Cognac Prélèvement du 04 05 2015 (37 fleurs)	19	51.3%	18	48.6%
<i>Ophrys</i> de St Bonnet/Gironde chez Bertus Prélèvement du 28 04 2015 (90 fleurs)	35	38.8	55	61.1

## Traduction graphique des données.



**Barres rouges : pourcentage de labelles à dos maculé de rose**

**Barres bleues : pourcentage de labelles non maculés sur le dos**

1 Station du Fief Melin Oléron (17)

2 Station de la Dive (85)

3 Station de Meschers (17)

4 Station de Roque du Thau (17)

5 Station de Bougneau (17)

6 Station de Cognac (16)

7 Station des Courants Oléron (17)

8 Station de Annepont (16)

9 Station du Caillaud (17)

10 Station de Sèchebec (16)

11 Station des Huttes Oléron

12 Station de St Bonnet/G. chez Bertus (17)

13 Station de Ste Porchaire (17)

14 Station du Caillaud 1a (17)

15 Station de St Bonnet/G. les Billauderies (17)

16 Station de Court Si Peut (16)

17 Station de Annepont le Cimetière (16)

## Interprétation du graphe.

Pour une meilleure comparaison entre populations celles-ci ont été classées par ordre décroissant du pourcentage de fleurs à dos du labelle maculé de rose.

Il convient de remarquer qu'il n'y a pas de véritable cohérence ni de corrélation entre les différentes populations. Celles précédemment soupçonnées d'introgression comme l'*Ophrys d'Annepont* se situent ici tout à fait dans la moyenne.

Sept populations ont un taux de labelles maculés supérieur à 50 %. Il est symptomatique de remarquer que toutes sont situées ou sur l'estuaire de la Gironde ou en milieu insulaire c'est-à-dire soumises directement et très fortement aux conditions climatiques de l'océan.

L'*Ophrys du Fief Melin* de l'île d'Oléron et celui de l'île de la Dive semblent en particulier se singulariser par un taux de labelles maculés particulièrement élevé respectivement supérieur à 80% et à 70%. Les conditions édaphiques et climatiques auxquelles sont

soumises ces populations sont tout à fait inhabituelles pour des populations d'Ophrys et peu d'espèces non spécialement adaptées peuvent y survivre. Or on sait que la synthèse des anthocyanes est une réaction de la plante à une situation de stress qui en milieu côtier de la façade atlantique est particulièrement intense pour les végétaux.

### **Conclusion à la pigmentation du dos du labelle et à l'hyperchromie.**

*L'hyperchromie et sa communication au dos du labelle est une caractéristique de l'espèce O. passionis et son intensité d'expression semble varier en fonction de facteurs du milieu. L'omniprésence d'O. passionis le long de la façade atlantique apparaît comme une préadaptation de l'espèce aux conditions particulièrement difficiles et stressantes pour la plante dues à des facteurs extrêmes du milieu comme l'hyper-ensoleillement, les déséquilibres ioniques générés par les embruns, l'intrusion d'eaux saumâtres, l'action mécanique du vent...*

*O. passionis apparaît ainsi comme l'espèce vicariante d'O. aranifera avec qui elle partage un maximum de caractères et qu'elle supplante majoritairement tout le long de la façade atlantique car moins bien adaptée.*

*Il est symptomatique de constater qu'il en est de même sur les Causses et l'ensemble du milieu méditerranéen pour des raisons similaires: hyper-ensoleillement, déficits hydriques, sols hypercalciques à magnésiens, températures extrêmes...*

*Cette caractéristique de la pigmentation du dos du labelle n'a donc pas de valeur discriminante et ne permet pas de juger du taux d'introgession des populations d'Ophrys passionis par une quelconque autre espèce.*