

# CONTRIBUTION A L'INVENTAIRE DE L'ORCHIDOFLORE DE LA FACADE ATLANTIQUE

*Cette publication s'inscrit dans le cadre du Contrat d'Objectif passé entre  
la Société Française d'Orchidophilie de Poitou-Charentes et de Vendée (SFO PCV)  
et le Conseil Régional de Poitou-Charentes.*

## PREMIERE PARTIE ETUDE DES POPULATIONS ARANIFORMES A FLORAISON PRECOCE



COB 2014 / 2015 / 2016



### ETUDE BIOMETRIQUE DES CARACTERES FLORAUX.

*Par Jean-Pierre Ring*

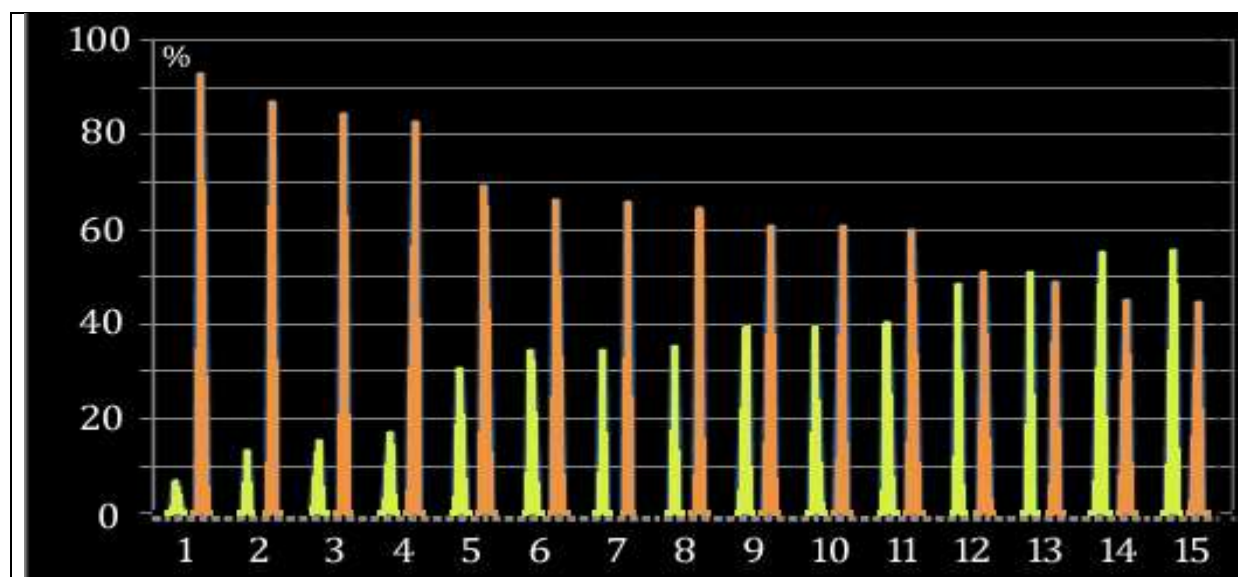
#### ***Marge colorée du labelle.***

Le choix de ce critère obéit aux mêmes motivations que pour le précédent avant tout pour juger de possibles introgressions des populations d'*O. passionis* par les espèces présentes et ainsi clarifier leur complexité. Il m'a semblé en effet au cours de mes mesures que *O. passionis* présentait majoritairement des labelles à marge orangée alors que chez *O. araneola* et *O. aranifera* celle-ci était plus généralement d'un jaune franc. Cette marge présente une largeur très variable d'une fleur à l'autre, la loupe étant parfois nécessaire pour confirmer sa présence.

## Saisie des données.

Coloration de la marge du labelle 2015	Bordure jaune		Bordure orangée	
	Effectifs	%	Effectifs	%
<i>Ophrys de la station de Annepont Prélèvement du 15 04 2015 (87 fleurs)</i>	48	55.1%	39	44.8%
<i>Ophrys de la falaise du Caillaud Prélèvement du 16 04 2015 (169 fleurs)</i>	68	40.2%	101	59.7%
<i>Ophrys de la falaise du Caillaud Prélèvement du 28 04 2015 (193 fleurs)</i>	68	35.2%	125	64.7%
<i>Ophrys d'Oléron Les Huttes Prélèvement du 15 04 2015 (81 fleurs)</i>	14	17.2%	67	82.7%
<i>Ophrys d'Oléron Le Fief Melin Prélèvement du 15 04 2015 (58 fleurs)</i>	4	6.8%	54	93.1%
<i>Ophrys d'Oléron Les Courants Prélèvement du 15 04 2015 (39 fleurs)</i>	6	15.3%	33	84.6%
<i>Ophrys de Annepont Le Cimetière Prélèvement du 28 04 2015 (97 fleurs)</i>	47	48.4%	50	51.5%
<i>Ophrys de la station de Sèchebec Prélèvement du 28 04 2015 (35 fleurs)</i>	12	34.2%	23	65.7%
<i>Ophrys de la station de la Dive (sud Vendée) Prélèvement du 23 04 2015 (81 fleurs)</i>	45	55.5%	36	44.4%
<i>Ophrys de la station de Meschers Prélèvement du 13 04 2015 (38 fleurs)</i>	5	13.1%	33	86.8%
<i>Ophrys de la station de Court Si Peut Prélèvement du 28 04 2015 (147 fleurs)</i>	45	30.6%	102	69.3%
<i>Ophrys de la station de Saint Porchaire Prélèvement du 28 04 2015 (33 fleurs)</i>	13	39.3%	20	60.6%
<i>Ophrys de la station de Bougneau Prélèvement du 09 04 2015 (78 fleurs)</i>	27	34.6%	51	66.0%
<i>Ophrys de la station de Roque de Thau Prélèvement du 14 04 2015 (45 fleurs)</i>	23	51.1%	22	48.8%
<i>Ophrys de la station de Cognac Prélèvement du 04 05 2015 (38 fleurs)</i>	15	39.4%	23	60.5%

## Traduction graphique des données.



Pour chacune des 15 populations d'*Ophrys passionis* étudiées :

- les pics en jaune figurent pour chaque population le pourcentage de labelles à bord jaune.
- Les pics en orangé figurent le pourcentage de labelles à bord orangé à jaune pâle.

Ci-dessous la liste des 15 populations étudiées

- |                                       |                                    |
|---------------------------------------|------------------------------------|
| 1 Station du Fief Melin – Oléron (17) | 9 Station de Sainte Porchaire (17) |
| 2 Station de Meschers (17)            | 10 Station de Cognac (16)          |
| 3 Station des Courants - Oléron(17)   | 11 Station du Caillaud 1(17)       |
| 4 Station des Huttes - Oléron (17)    | 12 Station d'Annepont Cimet. (17)  |
| 5 Station de Court-Si-Peut (16)       | 13 Station de Roque du Thau (17)   |
| 6 Station de Sèchebec (16)            | 14 Station d'Annepont (17)         |
| 7 Station de Bougneau (17)            | 15 Station de la Dive (85)         |
| 8 Station du Caillaud 2 (17)          |                                    |

## Interprétation des graphes.

Pour une meilleure lecture du document les valeurs, en pourcentages, ont été classées par ordre de croissance pour les effectifs des labelles à bords jaunes et par voie de conséquence, de décroissance pour les labelles à bords orangés.

*Ophrys passionis* possède majoritairement des labelles à marge orangée.

Seules trois populations sur les 18 analysées ont des labelles majoritairement cerclés de jaune franc caractéristique d'*O. araneola* et d'*O. aranifera*, il s'agit des populations d'Annepont, de la Dive et de Roque de Thau.

Nous retrouvons donc pour l'*Ophrys d'Annepont* une tendance déjà plusieurs fois affichée d'une introgression par *O. aranifera*.

## Conclusion à l'étude de la coloration de la marge du labelle.

C'est une caractéristique de l'*O. passionis* de présenter un taux majoritaire de macules à marge labellaire pigmentée de tons orangés. *Ophrys d'Annepont* déjà signalé pour son introgression par *O. aranifera* se trouve conforté dans cette tendance avec un taux de macules majoritairement marginées de jaune. Ce critère ne présente toutefois pas un pouvoir discriminant élevé.